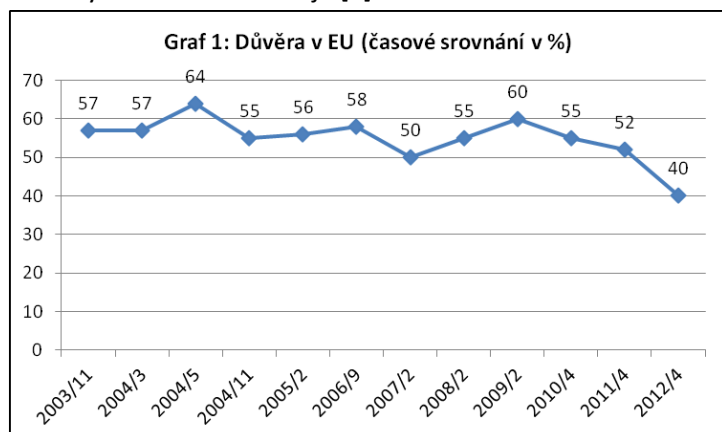


Názory české veřejnosti na evropskou integraci

V dubnu 2012 klesla poprvé od vstupu do Evropské unie důvěra obyvatel České republiky v Unii pod 50 %. Jaké jsou názory Čechů na otázky týkající se evropského integračního procesu, zjišťovalo v rámci dubnového šetření Naše společnost Centrum pro výzkum veřejného mínění Akademie věd ČR (CVVM). S některými výsledky tohoto šetření vás nyní seznámíme.

Důvěra vůči institucím EU

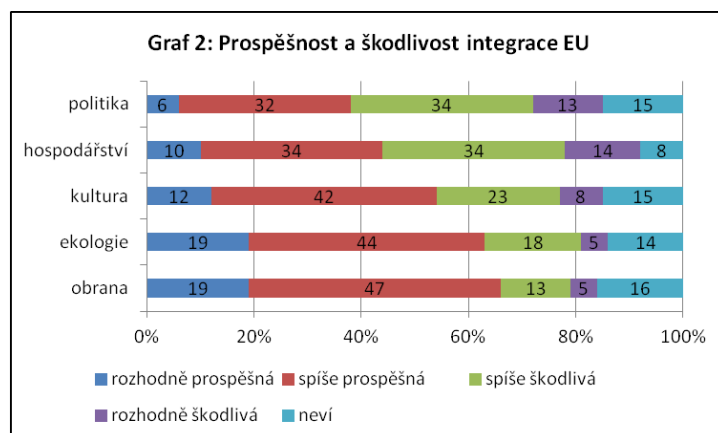
V dubnovém šetření CVVM lidé vyjadřovali spíše skeptický postoj k Evropské unii jako k celku, ale také k jednotlivým institucím (Evropské komisi, Evropskému parlamentu, předsedovi Evropské rady a představitelce pro společnou zahraniční politiku). V otázce důvěry vůči Evropské unii jako celku se vyjádřilo pozitivně 40 % Čechů. Vůbec poprvé od vstupu ČR do EU však vyjádřila více než polovina obyvatel v tuto instituci nedůvěru (54 % odpovědělo na otázku, zda důvěřují Evropské unii, „spíše nedůvěřují“ nebo „rozhodně nedůvěřují“). U stejné otázky týkající se tzv. prezidenta EU nebo tzv. ministryně zahraničí EU je zajímavé zjištění, že přibližně dvě pětiny obyvatel nedokáží na otázku odpovědět nebo tyto instituce neznají. [1]



Zdroj: graf vlastní, data CVVM [1]

Prospěšnost evropské integrace

V otázce prospěšnosti integrace Evropské unie¹ obyvatelé vyjadřují spíše pozitivní postoj, jehož míra se liší podle dané oblasti sjednocování (viz graf 2). Jako prospěšnou shledávají lidé integraci v oblasti obrany a ekologie. Naopak negativní hodnocení převažuje v oblasti hospodářství a politiky, u nichž můžeme poprvé za 10 let sledovat převahu přesvědčení o škodlivosti integrace nad její prospěšností. K významnému poklesu hodnocení evropské integrace jako prospěšné však oproti loňskému roku došlo i v jiných oblastech (ekologie a kultura). Tento trend lze dát do souvislosti s klesající důvěrou vůči EU jako celku. [4]



Zdroj: upraveno podle CVVM [4]

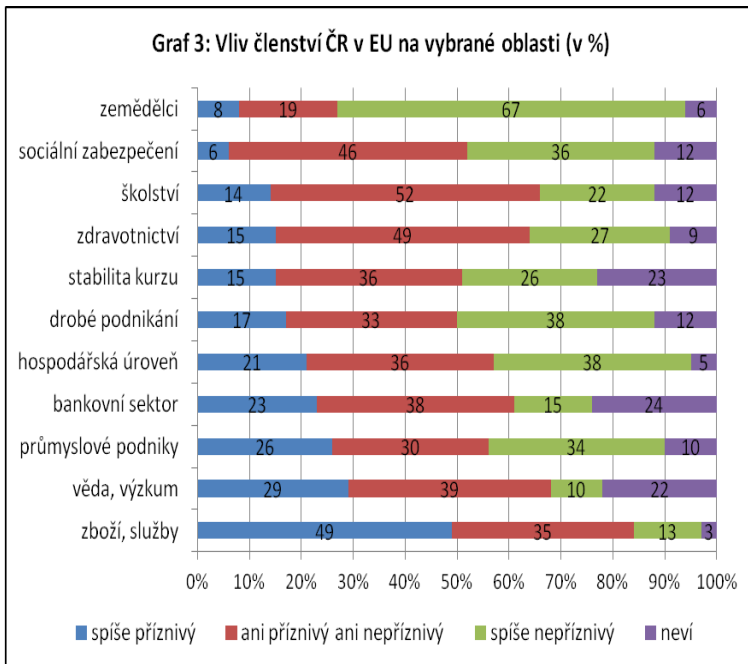
Obyvatelé ČR stojí o sjednocení předpisů v oblasti pravidel silničního provozu, pravidel pro udělování vysokoškolských titulů nebo pravidel zaměstnávání a bezpečnosti práce. Naopak v oblasti rozpočtové, daňové a měnové politiky o sjednocení předpisů nestojí. [4]

¹ Znění otázky: „Je podle Vás prospěšná nebo škodlivá integrace v těchto oblastech: a) hospodářství, b) politika, c) kultura, d) obrana, e) ekologie?“ Varianty odpovědi: rozhodně prospěšná, spíše prospěšná, spíše škodlivá, rozhodně škodlivá. [4]

Dopad členství ČR v EU

Respondentům byla nabídnuta sada výroků o dopadech členství ČR v EU, u nichž měli vyjádřit, zda s nimi (spíše) souhlasí či nikoli. Nejčastější souhlas získal výrok, „že členství v EU přináší nárůst byrokracie a zřizování zbytečných úřadů.“ [3] S výrazným souhlasem se setkal také negativní výrok, že je náš život omezován evropskými zákony. Za ním se umístilo naopak pozitivní tvrzení, že členství v EU přineslo lepší možnost studovat, pracovat a žít v EU. 67 % lidí se pak domnívá, že EU má přílišný vliv na naši politiku. [3]

Podíváme-li se na názory veřejnosti na dopad členství v EU na různé oblasti² (graf 3), můžeme pozorovat, že nejlepšího hodnocení se dostává oblasti zboží a služeb. Naopak výrazně negativně je hodnocen vliv členství v EU na situaci zemědělců. U ostatních oblastí převažují odpovědi neutrálního charakteru, přičemž spíše pozitivně je vnímán vliv EU na bankovní sektor ČR, naopak negativně dopad na kurz koruny nebo oblast sociálního zabezpečení. [3]



Zdroj: upraveno podle CVVM [3]

² Znění otázky: „Jaký je podle Vašeho názoru vliv členství ČR v Evropské unii na: a) hospodářskou úroveň ČR, b) nabídku zboží a služeb na trhu ČR, c) stabilitu devizového kursu koruny, d) drobné a střední podnikatele, e) průmyslové podniky v ČR, f) zemědělce v ČR, g) bankovní sektor ČR, h) vědu a výzkum v ČR, i) úroveň zdravotnictví v ČR, j) úroveň školství v ČR, k) úroveň sociálního zabezpečení v ČR?“ [3]

Budoucnost evropského projektu

V otázce budoucnosti evropské integrace³ jsou obyvatelé ČR spíše skeptičtí. V budoucnost sjednocené Evropy věří 35 % obyvatel (součet těch, kteří odpověděli spíše nebo rozhodně má). Naopak 52 % (součet spíše a rozhodně nemá) v budoucnost evropského projektu nevěří. [2]

Co se týče posilování integrace Evropské unie, není postoj Čechů jednoznačný. 40 % si myslí, že by míra integrace EU měla zůstat na stávající úrovni. Zhruba stejně velkou skupinu však tvoří ti, kteří chtějí integraci posilovat (19 %), a ti, kteří ji naopak chtějí oslabovat (23 %). [2]

Závěr

Pokles důvěry v Evropskou unii lze dát do souvislosti s trvající hospodářskou krizí evropského prostoru. Pokles důvěry však můžeme sledovat také u dalších institucí, a to jak mezinárodních (NATO, OSN), tak národních. Míra důvěry institucím na národní úrovni je však řádově nižší.

Přes spíše skeptický pohled na budoucnost sjednocené Evropy, shledávají lidé v mnoha oblastech integraci jako prospěšnou. Je ovšem zajímavé, že se jedná např. o oblast obrany, v níž Evropská unie příliš nevykuká. Obyvatelé České republiky odmítají sjednocování měnové politiky a dalších ekonomických politik.

Sociodemografické charakteristiky respondentů ukazují, že příznivci evropského integračního procesu jsou spíše pravicově orientovaní. Dále se jedná spíše o mladší a vysokoškolsky vzdělané obyvatele a ty, kteří svou životní úroveň hodnotí jako dobrou. Negativní postoje v otázkách evropské integrace naopak vykazují lidé spíše levicově orientovaní, s nižším dosaženým vzděláním a s deklarovanou nižší životní úrovní.

Zdroje:

[1] CVVM. 27. dubna 2012. *Důvěra institucím EU a organizacím OSN a NATO*. Tisková zpráva.

[2] CVVM. 30. dubna 2012. *Názory obyvatel na integraci Evropské unie*. Tisková zpráva.

[3] CVVM. 7. května 2012. *Dopady členství v EU na ČR – duben 2012*. Tisková zpráva.

[4] CVVM. 9. května 2012. *Prospěšnost evropské integrace a sjednocení předpisů v různých oblastech*. Tisková zpráva.

³ Znění otázky: „Zamyslíte-li se velmi obecně, myslíte si, že projekt sjednocené Evropy má nebo nemá budoucnost?“ [2]