

# Ladislav Mrklas, Zbyněk Klíč: Třecí plochy uvnitř české pravice

27.května 2009

Parlament, vláda, samospráva 4/2009; [www.parlament-vlada.cz](http://www.parlament-vlada.cz)

08.05.2009

Politologové CEVRO a vysoké školy CEVRO Institut zveřejnili analytický text o českých pravicových stranách ve zpravodajském měsíčníku pro státní správu a podnikatele [Parlament, vláda, samospráva](#). Text je jedním z výstupů z březnové konference [Křesťanské a liberálně-konzervativní strany ve Střední Evropě](#), kterou pořádalo CEVRO, Mezinárodní politologický ústav Masarykovy univerzity v Brně a Občanský institut.

## Třecí plochy české pravice

Pravice to neměla v českých zemích nikdy lehké. Pobělohorská doba vyhnala z našeho území šlechtu, tedy tradičního podporovatele pravicových stran. Masaryk popsal českou společnost jako plebejskou a nakonec čtyřicet levicové diktatury znamenaly pro českou pravici negativní determinanty.

Fragmentace pravice však má i hlubší příčiny – jak uvádí známý konzervativní komentátor Roger Scruton, pravice je definována jako reakce, odpověď na progresivitu levice, proto není originální a její vývoj nezávisí tak úplně na ní samotné. Pravice je také vždy zakořeněna v místě působnosti a jako taková nemohlo vzniknout něco jako pravicová internacionála, jakou mají třeba liberálové či socialisté. Další příčiny jsou metafyzické a nadčasové – pravice sdružuje ve svých řadách silné individuality a osobnosti, které jsou bytostně proti všem formám kolektivismu a tedy i užší stranické spolupráci. Stejně tak i její ideologie je postavena na právech jednotlivce, nikoliv kolektivu, proto je u ní sdružování vždy o něco těžší než u levicových stran, které mají ke kolektivismu přeci jen větší sklon. A to ani nezmiňujeme, že k pravici se v řadě evropských zemí hlásí liberálové a konzervativci, příp. i křesťanští demokraté, kteří však mají na řadu otázek, včetně některých skutečně důležitých, značně odlišné odpovědi. Tyto podmínky navíc zesílil i vývoj v druhé polovině devatenáctého století, který znamenal nástup levicových hnutí a témat, jako je rozšíření volebního práva, které pravici dále oslabovaly. Celkovým výsledkem těchto okolností byl vznik až pěti tzv. stranických rodin, řadících se k pravici či pravému středu – liberálové, (sekulární) konzervativci, křesťanští demokraté, agráři a krajní pravice. Integrace a spolupráce na pravici je tak již od počátku postavena před řadu nepříznivých okolností.

## Tři tábory české pravice

V českých podmínkách má heterogenita pravice kořeny již v době rakouské a rakousko-uherské monarchie, kdy došlo k rozštěpení Národní strany na liberálně orientované mladočechy a konzervativnější staročechy (psal se rok 1863). Vznik křesťanských stran v 90. letech, rozvoj nových, zejména ekonomicky laděných, konfliktních linií a rozšíření volebního práva znamenalo pro českou pravici další rozštěpení. Výsledkem byl vznik tři poměrně jasně vymezených bloků-táborů:

- a.) národně-liberální, reprezentovaný Československou národní demokracií,
- b.) křesťanský, zastoupený Československou stranou lidovou, a
- c.) agrární, s dominantní pozicí Republikánské strana zemědělského a maloroľnického lidu, tedy agráři.

Následný vývoj státoprávního uspořádání a nástup nedemokratických ideologií však vývoj těchto stran zabrzdil – Československá národní demokracie se zdiskreditovala koketováním s fašistickou

ideologií, agrárníci byli po válce zakázáni a lidovci se stali součástí Národní fronty, kde však měli minimální autonomii. Když vše doplnily rozpory pravice v rámci disentu, neznamenalo to pro obnovu české pravice po roce 1989 dobré perspektivy.

### **Fragmentace české pravice po roce 1989**

Po sametové revoluci měla pravice pro obnovu a získání dominance příhodné podmínky – levice se zdiskreditovala čtyřicetiletou vládou své radikální složky a také hlavní demokratická síla této části politického spektra - sociální demokracie - vstupovala do demokratického období rozdělena na několik frakcí. Pravice se přesto do dnešních dní plně neintegrovala. Proč?

První příčina tkví v charakteru všelidového hnutí, které provedlo české země prvními roky demokracie - Občanském fóru (OF). Krátce po založení se v něm totiž začaly profilovat dva odlišné názory, které se lišily v pohledu na fungování politických stran, roli občanské společnosti či průběh polistopadové transformace. Zatímco zastánci volnějšího uspořádání politického hnutí se sdružili do Občanského hnutí (OH), vyznavači založení regulérní politické strany založili Občanskou demokratickou stranu (ODS). Tento počáteční spor o základní strukturu stranického systému je ostatně možno sledovat až do dnešních dní. K pravici se od počátku hlásila ODS, zatímco OH se profilelo jako centristické uskupení.

Českou pravici však nereprezentovala pouze ODS, ale i Československá strana lidová, která se dokázala transformovat v KDU-ČSL a vytvořila trvalý vedlejší pól českého stranického systému, který se v řadě otázek proti občanským pravicovým stranám dokázal vymezit (zejména v otázkách vztahu státu a církve, postoji k roli náboženství ve veřejných otázkách či hodnotových sporech typu interrupcí, registrovaného partnerství a dalších). Hodnotově-konzervativní občanskou alternativu vůči ODS tvořila od počátku Občanská demokratická aliance (ODA), která dokonce představuje uskupení starší než později hegemon české pravice. Přestože ODA postupem času ztrácela relevanci a v novém tisíciletí již prakticky zmizela z politické mapy, některé její osobnosti či myšlenky uhnízdily v KDU-ČSL a menších pravicových stranách. Způsob vzniku strany má vždy důležitý vliv na její charakter. Od počátku tak proti sobě stál de facto intelektuální klub ODA proti ODS s její představou široké pravicové strany, strany s velkou členskou základnou a propracovanou organizační strukturou.

Kooperaci pravice však brání i institucionální prvky, zejména charakter volebního systému. Ten nemotivuje strany uzavírat předvolební koalice, jako například v dnešní Itálii, a naopak značnou poměrností zajišťuje reprezentaci i malým stranám. Ty proto nemají motivaci spolupracovat s větším partnerem a raději zvolí jistotu existence o pěti šesti mandátech, než kontinuální spory a dohady s početně silnějším partnerem.

Na fragmentaci pravicového spektra českého stranického systému mělo vliv i etablování socioekonomické konfliktní linie, která staví na sporu levice a pravice v ekonomických otázkách. Na této ose se od počátku profilely strany občanské větve, tedy ODS, ODA a později i US. Naproti tomu KDU-ČSL se po dlouhá léta profileje na vedlejší konfliktní linii, kterou můžeme charakterizovat religiozitou jejích voličů a z ní vyplývajícím hodnotovým ukotvením v otázkách typu postavení rodiny, interrupcí, eutanazie, registrované partnerství osob stejného pohlaví apod.

Posledním, nikoliv však co do důležitosti, je fenomén Václava Klause, který dlouhou dobu stál v cestě sblížení ODS a liberálních proudů české společnosti a řada pravicových stran vznikla nebo se profilela primárně na odporu k jeho osobě a stylu politiky.

### **Čtyři scénáře duality**

Taková je tedy situace pravice v dnešních dnech. Jaká je její perspektiva v nejbližší budoucnosti? Jako nejpravděpodobnější se jeví jeden ze čtyř scénářů:

- a.) konzervativní, tedy zachování stávajícího rozložení politických sil, které je však stále méně a méně pravděpodobné
- b.) progresivní, které přinese zásadní změny ve stranickém systému, charakteristické vládou levice a opozičním formováním pravice. Tento scénář je naopak stále pravděpodobnější a pro spolupráci

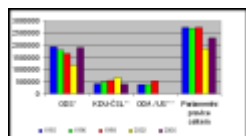
pravice by skýtal dobré vyhlídky.

c.) konsensuální, který by znamenal spolupráci dvou největších a ideově protichůdných politických stran. Takový scénář by přinesl na pravici nárůst polarizace a odcizení jednotlivých jejích součástí (ODS vs. menší liberální strany). Pro integraci pravice by takový vývoj byl naopak nejhorší možný.

d.) divoké karty – podstatou tohoto scénáře je plejáda příčin od hospodářské krize, mezinárodního napětí či politických skandálů, které by znamenaly zvrat ve stranickém systému. Bližší rysy tohoto vývoje jsou však těžko odhadnutelné.

Na závěr je třeba konstatovat, že rozpory uvnitř českého pravicového spektra nejsou ve středoevropském kontextu ničím výjimečné. V Polsku, Maďarsku, Slovensku, Slovinsku i Rakousku existuje vícepolární pravice, která je často ještě v obtížnější pozici než její český protějšek a musí se v řadě případů vyrovnávat nejen s ekonomickými, ale i náboženskými či etnickými rozpory. Nad spoluprací české pravice a její budoucností tedy ani zdaleka netřeba lámat hůl.

### **Tab.: Podpora parlamentních pravicových stran (koalic) ve volbách do ČNR/PS 1992-2006 (absolutní počet hlasů)**



*Vysvětlivky:*

\* ve volbách 1992 kandidovala ODS v koalici s KDS

\*\* ve volbách 2002 je zde uveden společný výsledek koalice KDU-ČSL a US-DEU

\*\*\* ODA ve volbách 1992 a 1996, US ve volbách 1998